

超小型無線式PCカメラ

取り扱いマニュアル

Version 1.0. s



保証期間: 12ヶ月

※納品書・レシート等が保証書の代わりとなります。

サポートのご案内

記載内容に不備がある場合、新しいマニュアルを公開している場合がございます。ダウンロードページをご確認ください。
<http://www.thanko.jp/support/download.html>

お買い上げいただいた商品の調子が悪い、壊れたと思われる症状が発生した場合は、Q&Aページをご確認ください。
<http://www.thanko.jp/support/qa.html>

改善が見られない場合は、まずはメールにてお問い合わせください。

メールでのお問い合わせ

お客様のお名前、商品名、ご利用のOS (Vista, 7)、お問い合わせ内容を記載し、下記アドレスまでご連絡下さい。
support@thanko.jp

修理のご案内

動作しない、お買い上げ時から問題が発生しているなどの場合は、ご連絡不要にて対応をさせていただきます。下記ページをご確認いただき、商品の送付を御願います。
<http://www.thanko.jp/support/repair.html>

サンコーカスタマーサポート

〒101-0021
 東京都千代田区外神田3-14-8 新末広ビル3F
 (月～金 10:00-12:00、13:00-18:00 祝日を除く)
 TEL:03-5297-7143 FAX:03-5297-7144

仕様

サイズ	カメラ:15mm×15mm/ケーブル1m・ トランスミッター:アンテナ50mm/本体38mm×65mm・ USBレシーバー:約100mm×40mm
電源	トランスミッター:3.7V 1200mAh/バッテリー/AC/USB/ レシーバー:USB
インターフェース	USB
付属品	送信機(カメラ付き)、受信機、CD-ROM、 AVケーブル、USBケーブル、 USB変換ACアダプタ
イメージセンサー	1/4HD センサー
出力サイズ	652×582
画素数	200万画素
動画	AVI
出力	TV OUTPUT
対応OS	Windows XP、Vista、7(32bit版のみ)
バッテリー使用可能時間	約6時間

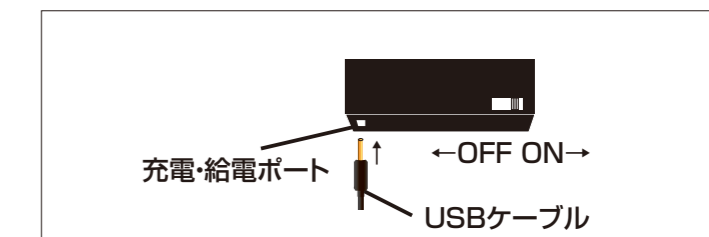
※アンテナは右の写真のように金属部分を回して取り付けて下さい。



ご注意

※64bit版Windowsではご利用いただけません。
 ※複数のカメラの同時使用には対応していません。

操作部説明



充電・給電方法

下記のように充電/給電端子に付属のUSBケーブルを写真のようにパソコン、USB-ACアダプターなどとUSB接続することで自動的に充電が開始されます。約2～3時間で充電完了します。接続を解除してください。
 ※ACでもUSBでも、接続中は給電をしながらご利用いただけます。
 ※充電を完了する表示はございません。2～3時間充電を行うと満充電となります。

■ACアダプタ接続



■USB接続



■内蔵バッテリーで使用する場合

※約6時間使用可能です

ソフトのインストール-1



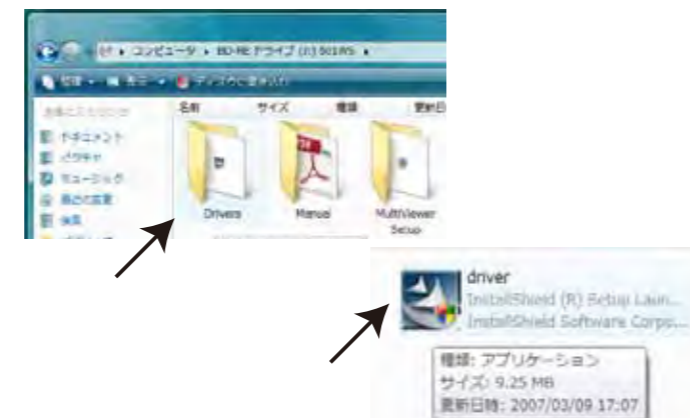
■**ご注意** インストール前に受信機をPCのUSBポートに接続しないで下さい。

■8cmのCD-ROMをご利用いただけない場合、下記ページよりダウンロードをしてご利用ください。
 ダウンロード
<http://www.thanko.jp/support/download.html>

■インストール方法

1. スタートボタンをクリックし、コンピューター(XPの場合はマイコンピュータ)をクリックします。「601WS」と書かれた、DVD-ROM(CD-ROM、BD-ROM)をダブルクリックで開きます。

「Drivers」フォルダをダブルクリックしフォルダを開き、「driver」をダブルクリックします。

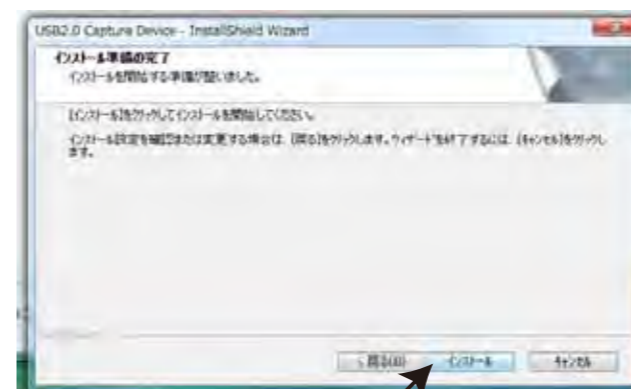


※ダイアログが表示された場合は「許可」をクリックしてください。

2. インストール時には受信機はパソコンに接続しないで下さい。



3. インストールボタンを押してインストールを進めて下さい。



4. インストールが完了したら、完了ボタンを押して下さい。



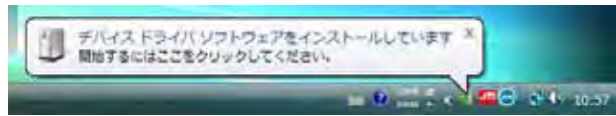
裏面につづきます→

● ソフトのインストール-2

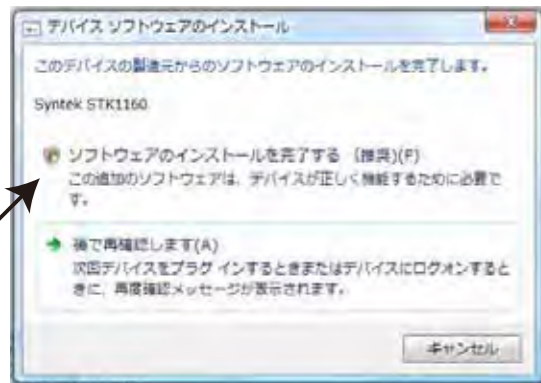
5. 受信機をパソコンのUSBに接続して下さい。



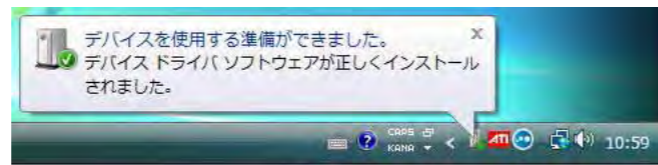
6. ドライバーのインストールが始まるとメッセージが出ます。



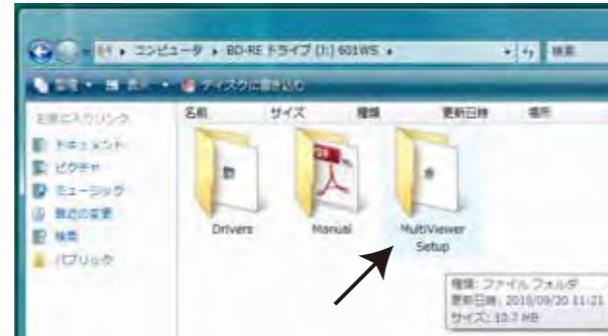
7. 警告が出る場合には「ソフトウェアのインストールを完了する(推奨)」を選んで下さい。



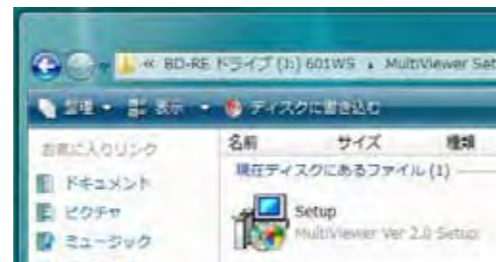
8. ドライバーのインストールが完了するとメッセージが出ます。



9. 次に監視用ソフト「MultiViewer」をインストールします。



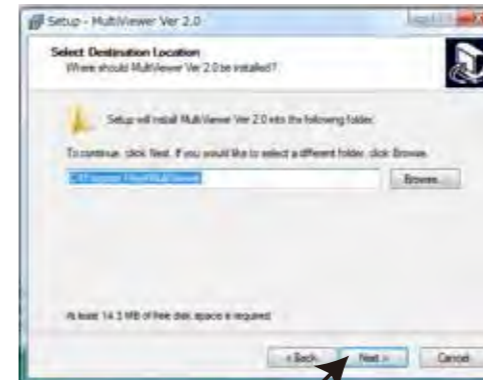
10. MultiViewerフォルダの「Setup」を実行して下さい。



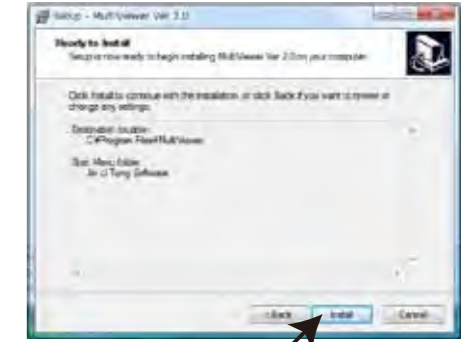
11. 「Next」を押して、次に進んで下さい。



12. インストールフォルダを選択して下さい。(通常は変更の必要はありません)「Next」を押して、次に進んで下さい。



13. 「Install」ボタンを押して次に進んで下さい。



14. インストール後、「UserGuide」の確認と再度ドライバーのインストールの確認画面が出ますが、チェックボックスを外し「Finish」ボタンを押して、ドライバーはインストールしないで下さい。



15. デスクトップ画面に「MultiViewer」アイコンが追加されます。

● ソフト起動方法

1. 送信機の電源をオン(「操作部説明」をご確認ください)にします。給電しながらご利用いただく場合は、ACアダプタ、パソコン等のUSBポートに接続してご利用ください。受信機をPCのUSBポートに接続してください。

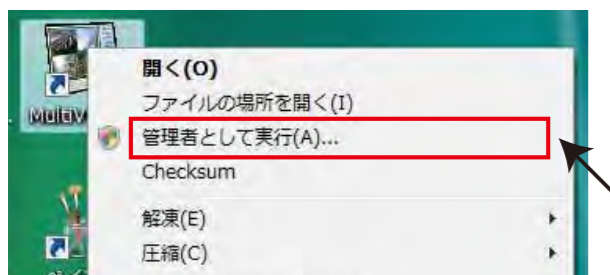


※送信機と受信機の受信範囲は障害物の無い場所で、約3mとなります。

注意 USBハブに接続しないで下さい。直接パソコンのUSBポートに接続して下さい。

2. デスクトップにある「MultiViewer」アイコンを右クリックし、「管理者として実行」をクリックします。

※ダイアログが表示された場合は「許可」をクリックして下さい。



● ウィンドウの説明

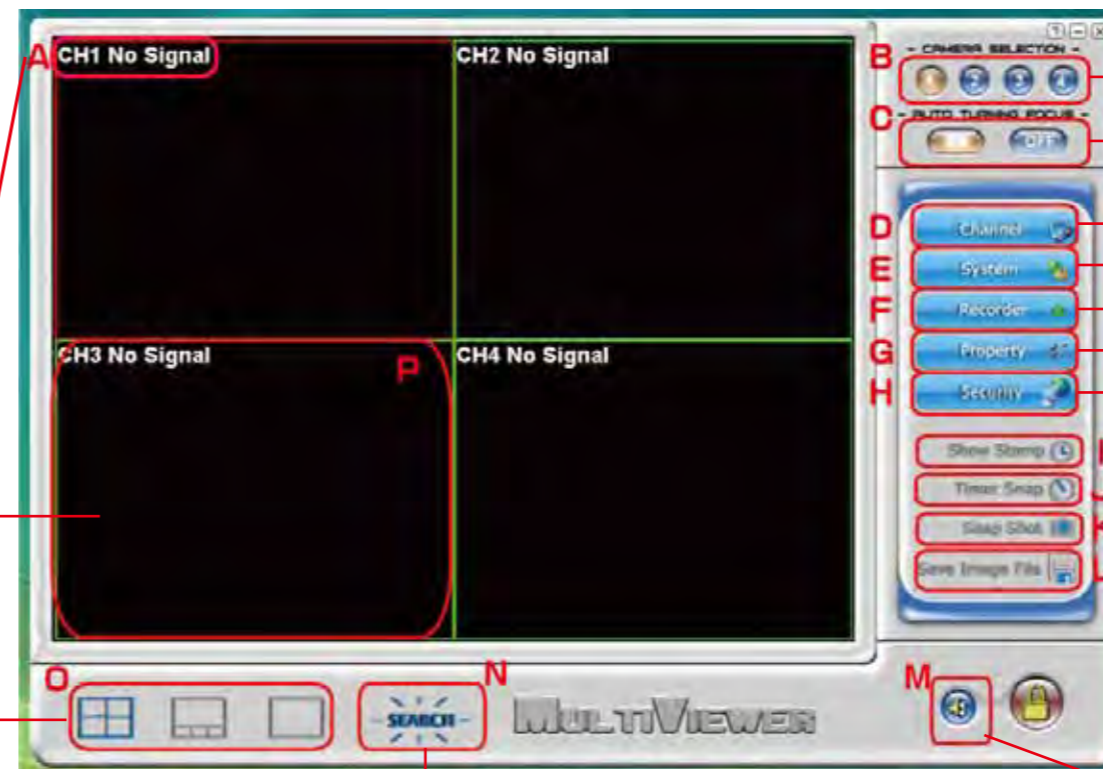
注意

※カメラの接続が解除されたり、ソフトの設定を変更する場合は右記のログインパスワード確認画面がでます。初期設定ではUSER:「Admin」で、PASSWORD「(無し)」でログインしてからご利用下さい。

A: 付属のカメラに付いている番号のチャンネルに画像が出ます。

P: アクティブウィンドウは赤枠で表示されます。

O: 画面の表示方法を変更できます。



B: カメラ切り替えボタン(利用しません)

C: AUTOTURNINGボタン(利用しません)

D: 受信チャンネル設定ボタン

E: 設定ボタン

F: 録画ボタン

G: カメラ設定ボタン

H: 防犯機能設定ボタン

I: 画面上に「登録したカメラ名」、「現在の時間」等の表示をON/OFFできます。

J: タイマー機能を使った静止画保存ができます。(確認中)

K: 静止画保存ができます。

L: イメージファイルの設定ができます。

M: 音声(マイク機能)機能のON/OFFができます。

N: カメラとの接続状態が表示されます。「SEARCH」→カメラ検索中 「alert」→カメラとの接続が切れています 表示なし→カメラと正常に通信中です。

● ソフトの設定-1

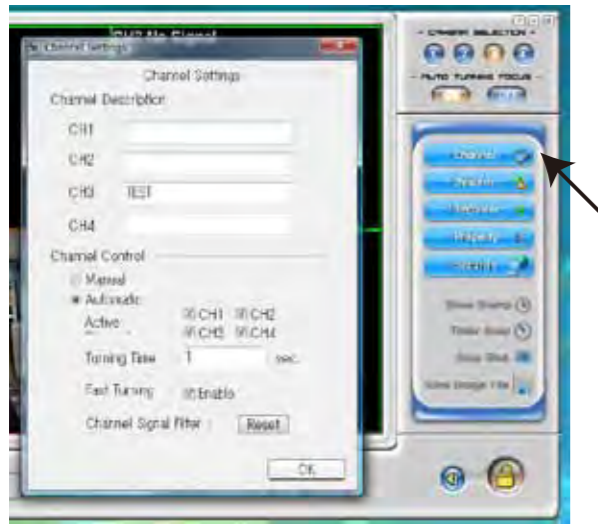
1. Channel (Channel Settings)

Channel Description⇒CH1~4のカメラに名前をつけられます。カメラ名はプレビュー画面左上に表示されます。(どこを監視するカメラなのか設定できます)

Channel Control⇒Automaticを選択して下さい。CH1~CH4までチェックボックスをオン・オフすることでカメラの表示を切り替えられます。(※本製品は、カメラ受信機が一对一のセットとなりますので複数カメラの表示はできません)

Turning Time⇒カメラとの同期を取るタイミングとなります(※通常は変更の必要はございません)。

Fast Turning⇒カメラから画像送信をするスピード(※変更の必要はございません)



2. System (System Settings)

Settings AVI file counter⇒録画時(後述)ファイルの通しナンバーのスタート番号

Setting Video Resolution⇒録画時の解像度

Save to specified path⇒動画を保存する場所を設定します。

Manage User⇒監視ソフトの変更を保護する場合にはパスワードを設定します。(※初期設定のパスワードは登録されていません)



3-a.Record:

録画できます。

3-b. Property:

画質等を変更できます。(※通常は変更の必要はございません)



4. Security (Security Setting)

自動メール送信等が設定できます。本製品では使用できません。(※送信ポートの変更ができないため、ほとんどのプロバイダーにおいてメールの送信ができません)



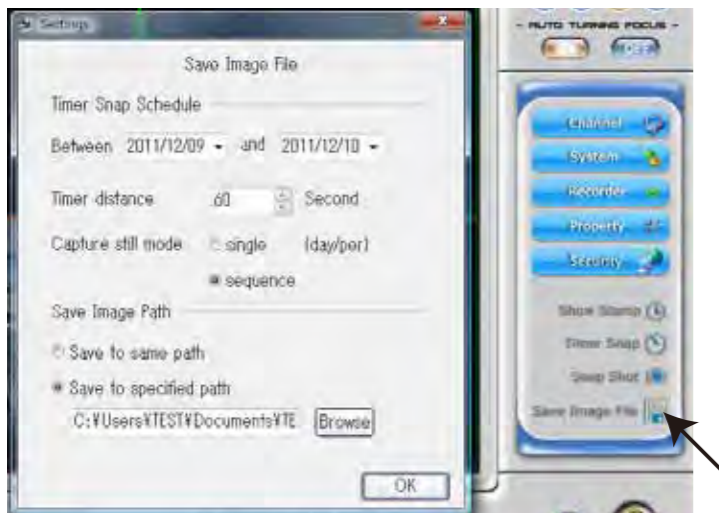
● ソフトの設定-2

5. Save Image File (Settings)

TimerSnapSchedule⇒自動でキャプチャーを記録する期間を設定します。

TimerDistance⇒何秒ごとにキャプチャーをするか設定できます。

Caputure still mode⇒設定期間中何回キャプチャーをするか設定できます。(single⇒一日一回、sepuence⇒繰り返し、Sabelmage-Path⇒キャプチャー画像を保存する場所を設定します。



● 録画したデータを確認する

初期設定状態では下記のフォルダ内にデータが保存されています。
[C:\Program Files] 内の「MultiViewer」フォルダ

録画したデータが表示されますので、ダブルクリックすると再生されます。

ご注意 本製品は付属ソフトでのみ動作します。他のソフトではご利用いただけません。

ご利用上のご注意

- ・ 違法電波などの影響や、電波が十分に届く範囲外でのご利用は、画像にノイズが発生する、画面が白黒で表示される等、正常に表示されない場合がございます。使用場所を変更する等してご利用ください。
- ・ 頻繁に Alert が表示される場合は、ご利用場所を変えて使用してください。
- ・ バッテリーの運用時、バッテリーの残量が少なくなると、正常に表示されない場合がございます。十分充電を行った上、再度ご利用ください。
- ・ 本製品に防水機能はございません。雨等にかからない場所でのご利用をお願いいたします。
- ・ 使用を終了する場合は、カメラを USB からそのまま抜いてください(本製品はメモリ機能の無いカメラの為、取り外しのアイコンは表示されません)
- ・ 長期間ご利用にならない場合は、ある程度充電を行った上で保管をしてください。完全に放電された状態が続くと、使用できなくなる場合がございます。
- ・ 送信機と受信機は障害物の無い場所で、約 3m 以内で離れてご利用いただけます。