



THANKO

VIDEO CAMERA Analog Watch HD2

[ビデオカメラ内蔵アナログ時計TV出力対応版]

※仕様は改善のため予告無く変更されることがあります。

はじめに、バッテリーの充電をしてください。

充電をしないでご使用になると、正常に動作しない場合があります。(充電には約2時間位かかります。充電が完了後取り外して下さい。)

1回のフル充電で約50分撮影可能です。(撮影内容により変動します)

※1回の録画時間は約20分までとなります。フル充電での最大録画可能総時間は約50分です。(20分すぎてまだバッテリーがあれば、新規でまた録画を開始します。約20+20+10分)気温などの環境により変動します。

はじめに、時計側のコネクタに接続をしてください。次にUSBポートにつないでください。故障の原因となりますのでご注意ください。

●バッテリーの充電をする

本体左側のUSBコネクタ部に付属のUSBケーブルを接続します。コンピューターのUSBポートまたはUSBハブに挿し込んで充電します。(時計にケーブルを挿してからUSBポートに接続してください)LEDが紫色に点灯します。約2時間でフル充電になるとLEDが青色の点灯になります。

※パソコンのデバイスとして認識される場合があります。充電完了後も接続中のLEDが点灯します。約2時間ほどで充電が完了しますので、2時間経ったら取り外してご利用いただけます。

USBコネクタ部の
電頭キャップを回して
外してください。
付属ケーブルを
USBコネクタ部へ
接続してください

PCもしくはUSBハブへ



●動画を録画する

●電源オン&録画 / 電源オフ

左下の電源・撮影(動画/写真)ボタンを2秒前後長押しすると電源が入り、LEDが赤色に点灯後、青色点灯にかわり、撮影スタンバイモードになります。

さらに電源・撮影(動画/写真)ボタンを押すと青色が3回点滅し、撮影開始します。撮影中はLEDが消灯します。撮影中に電源・撮影(動画/写真)ボタンを3秒長押しすると、LEDが赤色に点灯から点滅となりファイルを保存し、LEDが消灯し電源が切れます。撮影中に電源・撮影ボタンを押すとLEDが青点滅し録画中であることが確認できます。この点滅中にもう一度電源・撮影ボタンを押すと録画を一時停止できます。



電源・撮影(動画/写真)ボタン
オン/オフ

カメラを被写体に
向けてください。
撮影時の上方向は
6時のあたりに
なります。

※1280×720ピクセルのAVI形式での録画となります。タイムスタンプ自動修正機能が内蔵されていない為、バッテリー切れの場合などで実際の日にち・時間にならない場合がございます。手動日時変更については裏面をご覧ください。
※バッテリー不足のや一定時間操作が無い場合は、自動的に電源が落ちます。
※録画データの削除は、パソコンと接続し、該当のデータをゴミ箱などに入れて削除してください。本体のみでの削除は行えません。

●写真を撮影する

●電源オン&撮影・保存 / 電源オフ

左下の電源・撮影(動画/写真)ボタンを2秒前後長押しすると電源が入り、LEDが赤色に点灯後、青色点灯にかわり、撮影スタンバイモードになります。

次にモードボタンを短く押すと赤色が点灯になり、写真撮影スタンバイモードになります。さらに電源・撮影(動画/写真)ボタンを押すと赤色が点滅し、写真撮影し保存後、写真スタンバイモードに戻ります。撮影中に電源・撮影(動画/写真)ボタンを3秒ほど長押しすると、電源がオフとなり、LEDが赤色に点灯後、3回点滅し消灯します。



電源・撮影(動画/写真)ボタン
オン/オフ

カメラを被写体に
向けてください。
撮影時の上方向は
6時のあたりに
なります。

※1600×1200ピクセルのJPG形式での撮影となります。
※バッテリー不足の場合などは、自動的に電源が落ちます。
※撮影データの削除は、パソコンと接続し、該当のデータをゴミ箱などに入れて削除してください。本体のみでの削除は行えません。

付属品



※クロノ部は飾りで動きません。

サイズ

W87×H50×D67mm
腕周り:~200mm
文字盤幅:50mm
バンド幅:22mm

重量

80g

対応OS

Windows vista / 7

電源

USBケーブルより約2時間充電

インターフェース

USB1.1

付属品

本体、USBケーブル、AV出カケーブル

動画保存形式

AVI(M-JPEG、20分で1つのファイル)

動画解像度

1280×720、30fps

静止画保存形式

JPG(1600×1200)

内蔵メモリ

4GB

バッテリー持続時間

約50分

●撮影したものを見る-TV

1. 付属のケーブルで下図の様に繋いで、テレビなどに接続して下さい。



2. 電源・撮影(動画/写真)ボタンを2秒前後長押しスタンバイモードにして下さい。次に、モードボタンを2回押し再生スタンバイモードにして下さい。赤と青のLEDが同時点灯します。

3. 電源・撮影(動画/写真)ボタンを押して再生して下さい(最後に録画したファイルが再生されます)。モードボタンを2秒長押しするとひとつ前のファイルを再生できます。モードボタンを押すとモードが変わり、スタンバイモードに戻ります。

●リセット

ボタン操作を受け付けない場合や認識しない時は、モードボタンを押したまま、電源・撮影(動画)ボタンを押して、本体をリセットして下さい。

ご注意

※本製品を迷惑防止条例に違反する行為およびプライバシーの侵害にあたる行為には使用しないでください。

※蛍光灯下では色調が変化することがあります。夜間など暗い場合などの撮影には対応していません。逆光などにより暗く映る場合があります。

※撮影した動画は、Windows Media Playerで再生できます。再生プレーヤーなどに関してはサポート外とさせていただきます。

※日時設定変更については裏面をご覧ください。変更ソフトに関してはサポート外とさせていただきます。

裏面に続きます(PCで見るの説明)

●撮影したものを見る-PC

1. 付属のケーブルでパソコンに接続し、マイコンピュータのリムーバルディスク内の「DCIM」フォルダの「100DSCIM」フォルダに撮影(動画・写真)ファイルが「PICT****(.JPG or .AVI)」の連番ファイル名で保存されます。あります。

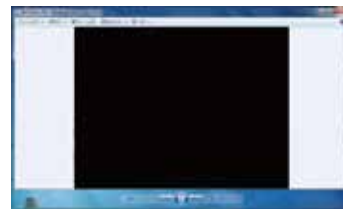
動画を見る

- A. ファイルを直接ダブルクリックにて再生するか、パソコンにデータ転送後再生して下さい。
※どちらの方法でも同じように、動画はWindows Media Playerで動画は再生できます。
※再生プレーヤーに関してはサポート外とさせていただきます。



写真を見る

- A. ファイルを直接ダブルクリックにて再生するか、パソコンにデータ転送後再生して下さい。
※どちらの方法でも同じように、写真はフォトビューアーなどで表示できます。
※写真ビューアーなどに関してはサポート外とさせていただきます。



●VIDEO CAMERA WATCH Q & A

Q:
撮影した動画ファイルをパソコンで再生できないのですが？

A:
弊社では動画再生に関しましては、「Windows Media Player」を推奨させていただいております。

※プレーヤーに関してはサポート外とさせていただきます。

■動画の再生方法

撮影した動画ファイルをダブルクリックしていただき、再生してください。または、撮影した動画ファイルを右クリックで「プログラムから開く」コマンドがございますので、「Windows Media Player」を選択すると再生が可能となります。

■撮影した動画ファイルの場所が分からない方へ

Windows XP の場合

「マイコンピュータ」の中の『リムーバルディスク』内の「DCIM」フォルダの「100DSCIM」フォルダに撮影した動画ファイルがあります。

Windows Vista の場合

「コンピュータ」の中の『リムーバルディスク』内の「DCIM」フォルダの「100DSCIM」フォルダに撮影した動画ファイルがあります。

Q:
映像を撮影したはずなのに、動画のファイルが見当たらないのですが？

A:
容量がいっぱいになっているか、電池残量が少ないか、ファイルが破損し、エラーが起こっている可能性があります。一度、フォーマット※a（上記）を行ってみてください。
※それでも症状が変わらない場合は、大変お手数をお掛けしますが弊社までお問い合わせください。

■フォーマット方法

「マイコンピュータ」から「VIDEO CAMERA WATCH」のディスクを右クリックしていただき、表示されたメニューからフォーマット※a（上記）を選びフォーマット、またはクイックフォーマットを行ってください。

※必要なデータは事前にハードディスクなどへ保存後、フォーマット※a（上記）を行ってください。

Q:
「VIDEO CAMERA WATCH」の時計の時間変更はできますか？

A:
いいえ、できません。現行ロットでは変更できません。仕様となりますのでご了承下さい。
補足：日付、日時は設定しなくても「VIDEO CAMERA WATCH」は録画等は通常通りご利用いただけます。